

LE GRANDVA

Publication de la Municipalité de Grandvaux
distribuée gratuitement à tous les ménages

lien

Mai 2008 / 51

Pluie de mai grandit l'herbette, Mais c'est signe de disette.

Zones 30 et sécurisation routière de quartiers; et si chacun y participait!

La mode est aux zones 30, les médias s'y réfèrent régulièrement tout en soulevant quelques problèmes de mise en place. Les citoyens réclament sans cesse la création de ces zones qui ne sont pas toujours réellement nécessaires. Cependant, les autorités communales entrent relativement facilement en discussion afin de trouver des solutions adaptées.



Chaque mise en place de nouvelles zones 30 implique des frais importants, car l'autorité cantonale n'autorise pas n'importe quoi et n'importe où. La pose de panneaux de limitation de vitesse à chaque entrée de la zone est insuffisante et il est indispensable de prévoir des chicanes ou autre moyen imposant aux conducteurs de ralentir afin de respecter au mieux la vitesse autorisée. Par ailleurs, des contrôles de vitesse doivent être effectués afin de constater que les mesures prises sont bien adaptées ou, dans le cas contraire, effectuer de nouveaux aménagements.

Afin de mettre une certaine pression sur les autorités, les habitants du quartier ont recours à la pétition ce qui permet d'adresser une demande groupée ayant par la force des choses, plus de poids. Il faut toutefois relever que la route desservant le quartier dont les habitants ont usé de ce moyen démocratique est principalement, voire uniquement utilisée par une majorité de personnes ayant signé la pétition, c'est tout de même le comble! Ce sont par conséquent les mêmes personnes qui s'insurgent de la vitesse trop élevée des voitures devant leur maison alors que

200 mètres avant, en tant que conducteur, leur propre vitesse n'était pas forcément adaptée! Si chacun y mettait du sien et appliquait les mêmes règles qu'il exige des autres passant devant chez lui, le problème serait bien souvent résolu.

Malheureusement, tel n'est pas le cas, car le monde que nous vivons est bâti de plus en plus sur l'individualisme alors que le respect de l'autre se perd petit à petit. On préfère avoir tout de suite recours à son avocat plutôt que de s'ouvrir au voisin pour régler un problème, en toute convivialité devant un café ou un verre de vin.

Mais les cris se font également de plus en plus entendre pour la sécurisation routière, principalement dans la protection du cheminement scolaire des enfants. Là, je suis d'accord, des mesures doivent être prises mais où c'est réellement nécessaire.

L'évolution fait constater que de plus en plus de parents préfèrent déresponsabiliser leurs enfants en les surprotégeant partout où ils doivent se rendre. Ce n'est pas forcément leur rendre service car plus tard, ces enfants risquent bien de perdre tout ou partie de la notion du danger et être victime d'un accident.

Le pire dans cette situation, c'est qu'il faudra trouver un coupable et ce sera facile; on dénoncera l'autorité communale qui n'en pas assez fait selon ses propres critères. Heureusement, des normes existent en matière de sécurité et elles sont souvent respectées. Oh, bien sûr, on peut toujours en faire plus, dépenser des centaines de milliers de francs pour la sécurisation routière mais les autorités de nombreuses communes ont le sentiment, justifié à mon avis, que le citoyen ne sera jamais satisfait et en réclamera toujours plus.

C'est pour cette raison que la Municipalité de Grandvaux s'est attelée à la

tâche de déterminer les passages dangereux et les quartiers d'habitation pouvant bénéficier de zones à vitesse limitée. Conformément à la demande du canton, un plan directeur communal de la sécurité routière a été établi dans le cadre du plan général directeur de notre commune. Ce document est en voie de finition et fera l'objet d'une consultation d'ici cet automne si les derniers délais sont respectés. Par la suite, ce plan directeur devra être accepté par le Conseil Communal puis adopté par le Conseil d'Etat.

La sécurité routière est de la responsabilité de toutes et tous. Le respect des vitesses imposées, l'anticipation du danger et le fait de partir deux minutes plus vite sont des éléments de base qui permettent souvent d'être moins stressés sur la route et garantir ainsi un maximum de sécurité à tous ses usagers, qu'ils soient piétons, grands et petits, ou automobilistes. Les risques sont déjà bien assez élevés sur les axes principaux, faut-il encore que le manque de civilité et le «je m'en foutisme» de certains automobilistes «du coin» créent un autre danger encore plus grand dans des zones d'habitation!

En appliquant la règle «je roule devant chez les autres comme je voudrai que les autres roulent devant chez moi», bien des soucis pourraient être évités et peut être, à la clé, quelques économies financières pour notre commune!

Je laisserai le mot de la fin à Antoine de Saint-Exupéry:

**CHACUN EST SEUL RESPONSABLE
DE TOUS.**

*Patrick Chollet
Municipal*

**Garage de la Petite Corniche
Michel Delessert S.A.**

Route de Lavaux 329 – 1095 Lutry
Téléphone 021 791 52 65 – Fax 021 791 55 67
E-mail: toyota.lutry@bluewin.ch



Michel et Yann Delessert

Entreprise familiale



Nouvelles du bpa

Pédaler en toute sécurité

En Suisse, plus de trois millions de personnes enfourchent régulièrement leur vélo. Si cette activité est bonne pour notre santé et celle de la planète, elle a aussi ses effets pervers: les quelque 26 000 accidents de vélo que l'on dénombre chaque année, dont 1600 provoquent de graves blessures à la tête. Raison pour laquelle le bpa publie une brochure actualisée sur ce thème.

Les principaux conseils en bref

- Casque: portez un casque (conforme à la norme EN 1078) même sur les courts trajets, faute de quoi vous risquez de graves blessures à la tête en cas de chute.
 - Equipement: veillez à ce que votre vélo soit muni de l'équipement complet obligatoire. Celui-ci poursuit surtout un objectif: votre sécurité!
 - Visibilité: la nuit, le risque d'accident à vélo est trois fois plus élevé que de jour. Eclairiez donc aussi votre vélo à l'aube et au crépuscule. En plus de l'éclairage fixe, il est recommandé de fixer des catadioptriques sur les rayons et de porter des brassards réfléchissants, ce qui permet aux autres usagers de mieux voir vos signes de la main et vos mouvements.
- Comportement: les confrontations avec les usagers de la route motorisés ne tournent jamais à l'avantage des cyclistes. C'est pour-

quoi il est important que vous connaissiez bien les règles de la circulation et sachiez comment vous comporter. Roulez prudemment, en anticipant les dangers et en respectant les autres. C'est finalement aussi ce que vous attendez d'eux!

Prudence en tondant le gazon!

Nul besoin d'avoir la main verte pour tondre le gazon. Une certaine prudence est toutefois de mise pour préserver vos doigts et vos orteils.

En Suisse, un millier de personnes doivent chaque année consulter un médecin après s'être blessées en tondant le gazon, le plus souvent en raison de mains ou de pieds pris dans les lames. Les électrocutions du fait de câbles sectionnés figurent aussi au nombre des accidents.

Les conseils du bpa

- Remplacez, si possible, votre vieille tondeuse par un modèle plus récent équipé

d'un système de sécurité intégré.


- N'utilisez jamais une tondeuse électrique sous la pluie. L'association eau + électricité peut être fatale.
- Portez des chaussures robustes avec une bonne semelle. Ne tondez jamais le gazon pieds nus.
- Dans une pente, tondez si possible la pelouse latéralement, sinon vous risquez d'être pris dans les lames de l'appareil en glissant.
- Débranchez ou éteignez la tondeuse pour nettoyer les lames.
- Eteignez la tondeuse avant de retirer un objet gênant dans l'herbe, à proximité de l'appareil.
- Veillez à ce que le câble de la tondeuse reste toujours bien tendu. L'utilisation d'un enrouleur de câble muni d'une fiche femelle à l'extrémité, qui se déroule, est fortement recommandée. Un disjoncteur de protection à courant de défaut constitue une protection supplémentaire: il coupe immédiatement l'alimentation électrique en cas de danger.

Fermeture des bureaux de l'administration communale

Lundi de Pentecôte: le 12 mai, toute la journée.
Merci de votre compréhension.

Impressum

- Editeur: **Municipalité de Grandvaux**
- Rédacteur: **Jean-Pierre Genoud**
- Publicité: **Jean-Maurice Clerc**
- Impression: **Imprimerie et Chronique de Lavaux**
- Prochain numéro: **5 juin 2008**
- Délai pour textes et annonces: **23 mai 2008**



Le cœur d'une mère
est un abîme au fond
duquel se trouve
toujours le pardon.

Honoré de Balzac

Le Grandva'lien est tiré à 1200 exemplaires, distribués à tous les ménages de Grandvaux, à la Préfecture, aux Municipalités et aux députés du district. Les articles NON officiels publiés le sont sous la seule responsabilité de leurs auteurs.

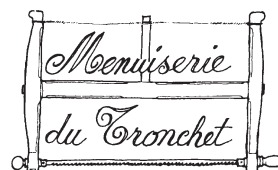


ENTREPRISE ELECTRIQUE
ROGER DESFAYES
CH. DU VIGNY 1 · 1096 LULLY

021 799 33 33 · N° TEL 079 206 75 26 · FAX 021 799 33 38

www.desfayes.ch

Pour tous travaux de menuiserie et agencement de cuisine



Daniel Laffely

Le Tronchet / 1091 Grandvaux

Tél. atelier: 021 799 24 83 / Fax 021 799 16 57
Tél. privé: 021 907 70 44

«Qui veut être bien servi va chez Laffely»

Service d'incendie et secours de Gourze (Grandvaux - Villette - Cully - Riex - Epesses - Forel - St-Saphorin)

Rapport d'activité du SDIS de Gourze pour l'année 2007

Après une période tourmentée causée par les soucis de notre Commandant, l'année 2007 a été placée sous le signe de la stabilisation pour que chacun d'entre nous retrouve ses marques.

Nous avons également, dans le cadre de l'Etat-major, recentré et réorganisé certains secteurs pour que les sapeurs retrouvent toute la motivation nécessaire à l'accomplissement de leur tâche.

Dans l'ensemble, cette année s'est parfaitement bien déroulée et tous les sapeurs ont montré beaucoup de bonne volonté et d'attachement à notre SDIS.

Organisation générale

Permettez-moi ici de vous informer ou de vous rappeler les faits marquants de l'année écoulée:

- Reddition des locaux situés dans le parking des Ruvines à la Commune de Cully.
- Aujourd'hui tout le matériel de notre SDIS se trouve dans nos casernes de Cully et de Forel.
- Mise en place d'un protocole pour manifestations et application d'une nouvelle structure plus légère au niveau des ressources humaines et coûts en diminution pour la sécurité feu du festival de Jazz à Cully, sans que la qualité de cette prestation n'en soit affectée.
- Le SDIS de Gourze présente une équipe M-P. au concours de la FVSP au 100^e à Orbe.
- Inauguration d'un véhicule de service «Dorin 10» mis à notre disposition par les 7 Communes.
- Création d'une commission et projet d'intégration des Jeunes Sapeurs Pompiers de Forel sous notre toit, avec accord des Communes et avec effet au 1er janvier 2008.
- Exercice d'alarme comprenant l'entier de notre SDIS sur la Commune de St Saphorin le 10 novembre.

DPS (détachement de premier secours)

Notre détachement premier secours était composé au 1er janvier de 50 sapeurs (dont 3 nouveaux) répartis dans 5 groupes d'interventions. Durant l'année, nous avons enregistré le départ de Fabien Rey (Epesses) et la demande de mise en congé momentanée pour diverses raisons, de Christian Chappuis (Epesses) et Nicolas Ostertag (Cully). Avec la suspension de Michel Paccaud (Cully) nous avons donc terminé l'année avec un effectif de 46 sapeurs. Au 31 décembre nous avons reçu les démissions suivantes: Michel Paccaud (Cully), Christian Chappuis (Epesses), Anne-Laure Besson (Puidoux), Michel St Ghislain (Cully). Ces départs sont compensés par autant d'arrivées provenant de notre «réservoir» le DAP.

Suite à l'accord de la CFI, le sergent Daniel Pasche (responsable de formations diverses et coordinateur SDIS/CTA) a été nommé Lieutenant avec effet au 1er janvier.

Durant cette année notre DPS a organisé 32 exercices proposés dans un système «à



la carte». J'ai la satisfaction de constater un taux de participation de plus de 95%, ce qui prouve l'intérêt de ce type d'organisation et l'excellent état d'esprit des pompiers!

Concernant les interventions, 2007 a été une année relativement calme. 62 interventions ont occupé nos sapeurs DPS. 29 d'entre-elles ont été prises en charge par l'ECA, le solde des interventions non prises en charge par l'ECA a été en grande partie facturé et payé. Notez également que notre DPS a été sollicité pour prendre part aux interventions dans le Chablais vaudois lors des forts orages du 8 août.

Répartition des interventions:

> Alarmes automatiques	11
> Inondations diverses	14
> DCH - Pionnier	12
> Feux confirmés	22
> Contrôle Off. de service, sans suite	3

Côté instruction, outre les exercices, nos sapeurs DPS ont suivi plus de 110 jours de cours officiels, organisés par l'ECA. Ce qui représente une moyenne de plus de 2 jours par sapeur. Notre corps fournit également 4 instructeurs fédéraux au canton, et c'est avec plaisir que nous pouvons annoncer l'arrivée d'un 5^e, puisque le Sgt Denis Thonney a réussi ses examens d'admission. Sa formation ne sera, par contre, terminée qu'en 2^e partie de l'année 2008. Avec ce nombre d'instructeurs actifs, nous figurons parmi les SDIS les mieux lotis dans le canton.

DAP (détachement d'appui)

Au 1^{er} janvier 2007, 51 sapeurs, répartis en 4 sections, dont 9 cadets garnissaient les rangs de notre détachement d'appui. Je vous rappelle que ce groupe est le poumon de notre SDIS et c'est parmi ces sapeurs qu'est alimenté notre DPS en cas de besoin. Nous avons également donné la possibilité aux sapeurs intéressés d'effectuer des week-ends de piquets avec le DPS, ce qui fut un succès, puisque d'un côté cela a permis de soulager un peu nos membres DPS et de l'autre côté, de donner la possibilité d'intervenir aux membres DAP. D'ailleurs certains y ont pris goût et ont rejoint les rangs du DPS au 1er janvier 2008.

3 exercices ont été organisés pour ce détachement. Ceux de juillet et de novembre se sont faits conjointement avec le DPS. La participation a été bonne et l'instruction, sous les ordres du responsable, le Cap. Jean-François Parisod, correcte et appréciée.

Ce sont principalement les membres de cette section qui officient lors des diverses manifestations dans nos 7 communes. Avec le nouveau protocole de manifestation entrant doucement dans les habitudes des

communes (il faudra encore un peu de temps pour rôder ce mécanisme) nous avons couvert 14 manifestations, ce qui a représenté un total de 512 heures de présence.

2008 et l'avenir

L'année 2008 se profile sous de bons auspices et quelques «gros chantiers» sont déjà à l'étude.

Le problème des clefs que nous possédons et qui nous ont été remises par les diverses entreprises, établissements et propriétaires nous crée de grands soucis. Nous planchons sur une solution pour «sécuriser» au mieux possible cet aspect.

L'arrivée d'un nouveau véhicule tonne-pompe, remis par l'ECA, destiné à notre caserne de Forel, occupera également une partie de notre temps. En effet, nous devons organiser une instruction ainsi qu'un nouveau protocole lié à son utilisation.

Comme l'idée d'un réaménagement complet de la place de la gare de Cully suit son cours, notre SDIS sera très attentif à ces faits et nous serions heureux d'être un partenaire écouté pour la planification et l'aménagement d'une nouvelle caserne.

Au nom de notre SDIS, je tiens à remercier l'ensemble de la Commission du Feu pour sa disponibilité et sa compétence en la matière. C'est un honneur d'assumer notre tâche avec des gens compétents à notre tête. Merci également à toutes les instances politiques des 7 communes pour leur soutien incondicional et précieux.

*Le Commandant
Maj. Reini Bachmann*

Veillée à la maison

Vendredi 23 mai 2008

LA VIE DANS TOUS SES ETATS ARIEN UND LIEDER

par Isabelle et Paul MIKOTA,
chant et piano

Vivez avec nous une soirée remplie de tous les sentiments dont nous jouissons ou souffrons dans notre vie: amours déçues dans les Lieder de Schumann, tristes complaints dans les Arien de Händel, découverte de l'amour chez Mozart, ambiance de polar chez Verdi, sans oublier enfin Carmen qui, avec ses douze amants, jouit pleinement de la vie. L'opéra nous montre que ces sentiments n'ont guère changé...

chez Lara et Josef Bingesser

Rte de la Petite Corniche 1
1091 Grandvaux,
021 799 31 80

Récital dès 19h30, puis repas
avec ce que chacun amène

Vu, écouté, découvert...

Taille de la vigne à la rue St-Georges



Samedi 5 avril, les St-Georgiens ont, comme chaque année, organisé la traditionnelle taille de la vigne à la rue St-Georges. Cette sympathique coutume a été réintroduite en 2000 pour redonner à cette rue du village son aspect viticole comme le montre une photo de 1924 où est présente une imposante treille couvrant la façade de la maison Bougnol. Qui pourrait mettre un nom sur les personnes immortalisées cette année là?

Le travail «pénible et harassant» de la taille a été récompensé par quelques bonnes bouteilles de Grandvaux et une farandole de friandises préparées amoureusement par quelques Saintes Georgiennes.

JMC



immo [®] **T**
Responsabili [té] & créativi [té]

**Parlez d'Immo T
autour de vous !**



Depuis plus de cinq ans maintenant, Immo T se bat pour que réussisse une idée simple: le succès d'une entreprise peut rejaillir sur des associations caritatives ! Selon nos statuts, **50% de nos bénéfices vont à des œuvres liées à l'enfance**. Chaque vente immobilière nous rapproche donc de notre idéal: «être un moulin qui année après année sert les intérêts de l'enfance».

En recommandant Immo T à vos amis et proches pour la vente ou l'achat de leur appartement, maison, immeuble, terrain, chalet, vous participez à cet idéal.

Si vous avez envie d'en savoir plus et de rencontrer quelques-uns de nos clients, de nos actionnaires ou de nos partenaires, **inscrivez-vous à notre rencontre informelle du mardi 6 mai 2008 à 18h00 à Crêt-Bérard**. Sur simple appel au 021 793 18 11.

Vous nous trouvez aussi sur www.immo-t.ch.

Vous y trouverez **plus de 1000 biens immobiliers à la vente dans toute la Suisse Romande**.

A voir, écouter, découvrir... et pourquoi pas déguster!



Ouverture de la saison de rame du Sauvetage de Vilette

La société nautique a le plaisir d'annoncer l'ouverture de la saison de rame pour le 8 mai 2008.

D'autre part, le calendrier des manifestations a été arrêté comme suit:

29 et 30 août
36^e édition du Marathon du lac

8 novembre
Loto en collaboration avec la Jeunesse de Vilette

2 janvier 2009
Ramassage de la saucisse aussi avec la Jeunesse de Vilette

10 janvier 2009
Soirée «souper saucisses»

11 février 2009
Assemblée générale de la société

Passeport Vacances de Cully et environs

La 14^e édition du passeport-vacances aura lieu du 21 au 26 juillet 2008

Tous les enfants scolarisés dans le groupement scolaire recevront, fin mai, le livret des activités proposées, ainsi qu'un formulaire d'inscription. Pour ceux qui ne l'auraient pas reçu et le souhaitent, particulièrement pour les enfants scolarisés dans d'autres établissements scolaires, publics ou privés, vous pouvez faire une demande auprès de M^{me} Cécile Crevoisier Moeckli (téléphone: 021 799 18 30)

Comme en 2007, des activités spécifiques sont proposées aux ados de 12 à 15 ans. Ainsi, tous les enfants âgés de 7 à 15 ans, domiciliés dans les communes de Cully, Grandvaux, Epesses, Riex et Vilette, peuvent participer au passeport-vacances.

Le comité du passeport-vacances



Prochains concerts de la Fanfare

Nullement endormie sur les derniers lauriers recueillis lors de son concert annuel à la grande salle de l'Hôtel du Monde, et après sa participation à la vente paroissiale le 27 avril, la fanfare grandvalienne est heureuse de porter à votre connaissance, les dates de ses prochaines prestations et par la même vous inviter à suivre ses concerts:

Jeudi 15 mai 19h30
Concert à l'Hôpital de Lavaux à Cully

Samedi 24 mai 13h00
83^e Régionale des Musiques de Lavaux à Pully

Jeudi 29 mai 19h00
Réception des nouveaux habitants à Grandvaux

Jeudi 5 juin 19h30
Concert à l'EMS Les Baumettes à Renens

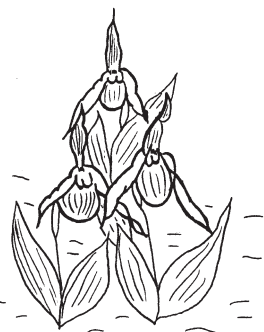
Jeudi 12 juin 20h15
Concert sur la Place de Grandvaux

Jeudi 19 juin 19h30
Concert à l'EMS Le Marronnier à Lutry

Jeudi 26 juin 20h00
Concert à Aran aux Mariadoules

Jeudi 3 juillet 20h00
Concert à Paudex, Pl. de la Fontaine

Le comité



Au Sabot de Vénus

Votre Fleuriste à Cully
Rue Davel 5 – 1096 Cully
021 799 13 12

Livraison à domicile
www.au-sabot-de-venus.com

Dimanche 11 mai, c'est la fête des mères... Pensez-y!
Ouvert de 8h00 à 12h00

Nous préparons pour la meilleure des mamans toutes sortes de bouquets, ronds, spéciaux, arrangements, terrines d'extérieure ou d'intérieure, plantes fleuries.
Pour toutes commandes spéciales, merci de nous aviser le vendredi 9 mai.
A bientôt
Vos fleuristes



Réparations
Ventes voitures
Neuves et occasions
Toutes marques

Lavage automatique

Rte des Monts-de-Lavaux 318
1090 La Croix/Lutry
021/ 791 53 74
garagedelacroix@bluewin.ch

www.garagedelacroix-lutry.ch

Communications du conseil paroissial de Villette



Nos rendez-vous culturels

11 mai Pentecôte

9h00 Villette*
10h30 Cully*

18 mai

9h00 Bahyse
10h30 Grandvaux*

25 mai

10h30 Cully – culte Autrement familles

1er juin

9h00 Riex
10h30 Grandvaux*

8 juin

9h00 Les Monts
10h30 Cully*

*cène

Partages bibliques

Les groupes paroissiaux se retrouvent pour une soirée de conclusion **le jeudi 8 mai** (20h00) au centre paroissial de Chexbres avec le professeur Daniel Marguerat.

Visiteuses

Le groupe paroissial des visiteuses tiendra sa prochaine rencontre **le jeudi 15 mai** (20h00) à la salle des pompiers du parking du Bougnon à Grandvaux.

Groupe Terre Nouvelle

Rencontre **le mercredi 14 mai** (20h.15) à Grandvaux, chez Françoise Rickli, au ch. de la Jamaire.

Culte-cantate

Le prochain culte-cantate est fixé au **dimanche 15 juin** à Villette. C'est la cantate BWV 93 *Wer nur den lieben Gott lässt walten* (Celui qui laisse régner le bon Dieu sans partage) qui sera interprétée. Afin de préparer interprètes ou auditeurs à ce beau moment, notre organiste Daniel Chappuis nous offre le mercredi 21 mai (20h.15) à

l'église de Villette, une présentation de cette magnifique cantate où parole et musique invitent à la confiance en Dieu.

Nouveaux psautiers

En 1976, Le recueil Psaumes et cantiques était distribué dans les paroisses réformées de Suisse romande. Aujourd'hui, il prend sa retraite. Un nouveau recueil dénommé « Alléluia » a été accepté par notre Synode et distribué dans toutes les églises réformées francophones. Votre conseil a décidé de l'utiliser dès le culte de Pentecôte.

Fête à Jésus

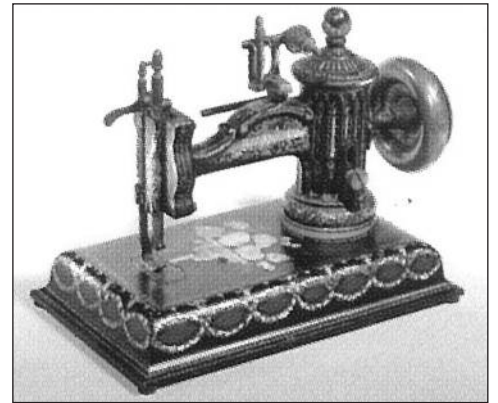
Rencontre des tout petits de la Fête à Jésus: les 9 et 23 mai à la salle sous l'église catholique de Cully à 16h15.

Cultes Autrement

Sur l'instigation de Mme Aude Roy Michel, pasteure, une nouvelle forme de culte vous est proposée: «les cultes Autrement». Ils sont conçus pour les familles et ceux qui désirent vivre des cultes différents. La première partie du culte est destinée aux enfants qui ensuite rejoignent un atelier de bricolage. Une narratrice, Mme Isabelle Bovard, racontera aux adultes un passage de la bible. Venez participer les 25 mai et 29 juin à 10h30 au Temple de Cully.

Sortie du Cep d'Or le 21 mai

La traditionnelle sortie du Cep d'Or se déroulera le mercredi 21 mai avec pour but la ville de Fribourg. Vous partirez à la découverte d'un musée original et plein d'attraits, puisqu'il s'agit du musée de la machine à coudre, de la machine à laver, des aspirateurs mécaniques et des objets insolites. Le conservateur et propriétaire voue une grande admiration pour les inventeurs, plus particulièrement tous ceux qui ont contribué à faciliter la vie des ménagères et des artisans, déjà bien avant que l'électricité vienne tout simplifier. Cette visite guidée vous permettra de bénéficier de nombreuses anecdotes recueillies par son guide et de faire connaissance avec des métiers parfois disparus.



Après un repas pris dans un établissement proche du musée, vous pourrez partir à la découverte de la ville de Fribourg en petit train...

L'heure de départ a été fixée à 8h30 précises devant le local des pompiers au dessus du parking du Bougnon. Il est indispensable d'être ponctuel pour respecter le programme de la journée.

L'arrivée à Grandvaux est prévue aux environs de 17h15.

Inscription obligatoire et renseignements chez M^{me} Marlyse Delseth (tél.: 021 799 37 55) ou M^{me} Elisabeth Gallmann (tél.: 021 799 24 05).

Caveau Corto Ch. du Four

31 mai et 1^{er} juin

Tous les vigneron
(voir annonce inauguration)

6 au 8 juin

Cave Duboux

Epicerie de Grandvaux



Alimentation

Ruelle de l'Eglise 14
1091 Grandvaux
Tél. 021 799 50 51

Horaires d'ouverture:

le matin:
du lundi au samedi
6h30-12h15
dimanche et jours fériés
7h30-12h15

l'après-midi:
lundi, mercredi, jeudi, vendredi
15h30-18h30

Merci à notre
clientèle

PIERRE BLANC TRANSPORTS S.à r.l.

1090 LA CROIX
Tél. 021 791 53 47

1092 BELMONT
Fax 021 791 58 83



POUR LA FÊTE DES MÈRES LE 11 MAI 2008

Pour chaque mère, le soleil ne brille que sur son enfant
Irlande

Il fait clair au soleil, il fait chaud près de sa mère
Russie

Dieu ne pouvait être partout, alors il a créé la mère
Yiddish

*Oh! L'amour d'une mère! Amour que nul n'oublie!
Pain merveilleux qu'un dieu partage et multiplie!
Table toujours servie au paternel foyer!
Chacun en a sa part et tous l'ont tout entier.*
Victor Hugo, Les Feuilles d'automne.



Pour votre publicité, nous vous proposons

Pour 10 numéros (sans changement)

Pour 1 numéro

1/16 de page	Fr. 350.-	Fr. 40.-
1/8 de page	Fr. 500.-	Fr. 60.-
1/4 de page	Fr. 900.-	Fr. 100.-
1/2 page	Fr. 1700.-	Fr. 180.-

Qui cherche...trouve, troc, vente, achat, etc.»

Petite annonce express: 25 mots pour Fr. 20.-

**Bandeau de 1^{re} page
10 numéros Fr. 1000.-**

*Votre atout:
publicité de
proximité!*

Insertion d'un papillon Fr. 150.-

Pour tous renseignements 021 799 92 23 ou administration@grandvaux.ch

PRÈS DE CHEZ VOUS!

MAZOL SA 

 **021 799 92 92**

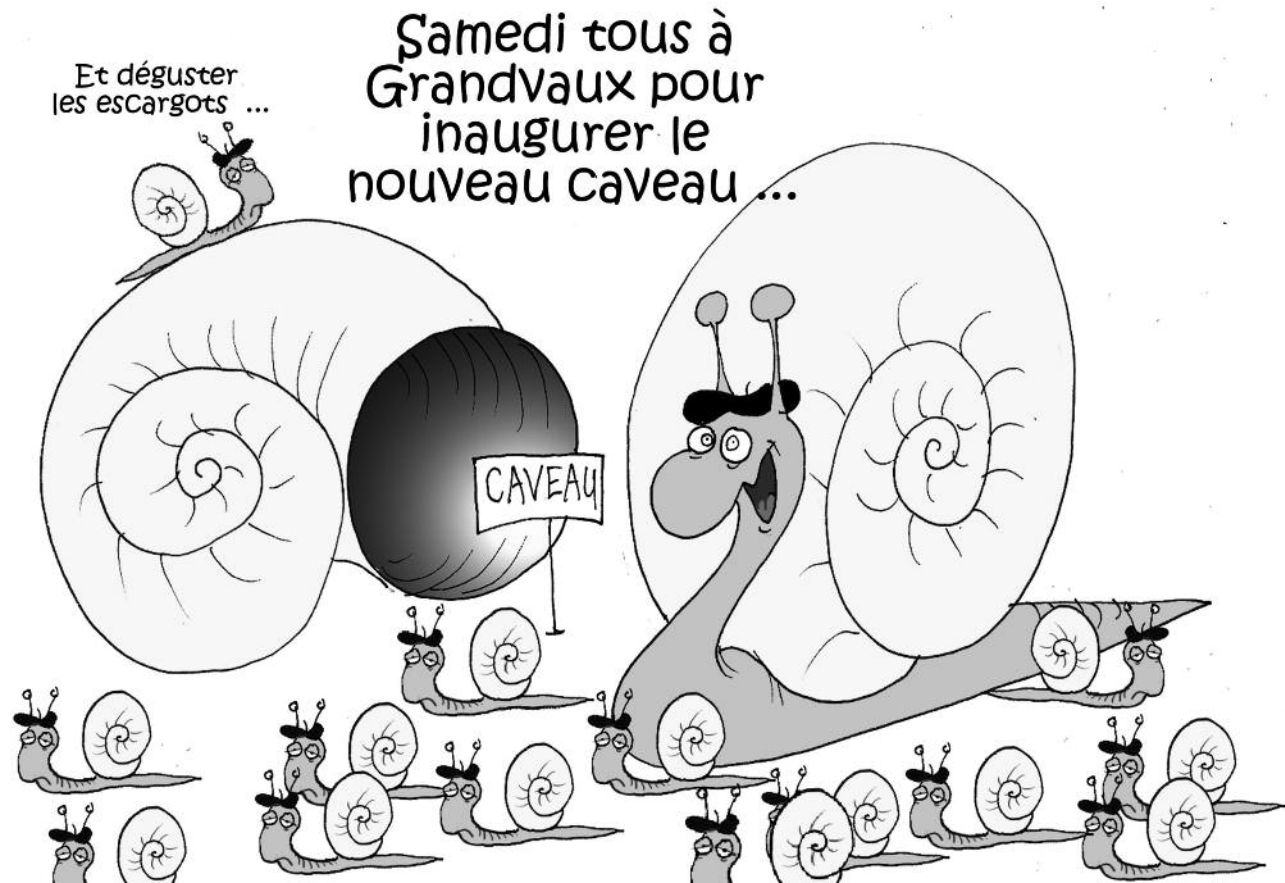
Mazout avantageux!
Livraison 7/7

en toute saison, demandez une offre!

FREYMOND S A

- Maçonnerie B.A.
- Echafaudages
- Réfections
- Entretien d'immeubles
- Intervention d'urgence 24/24 h

Chemin de la Clergère 23	1009 Pully	Tél. 021 728 23 71	Fax 021 729 52 78
Chemin du Casard 7	1091 Grandvaux	Tél. 021 799 25 71	
Chemin des Chaffeises 20	1092 Belmont	Tél. 021 791 49 08	



Inauguration du Caveau Corto Grandvaux, ch. du Four

Ne manquez pas de venir nous rendre visite
Le samedi 31 mai 2008, de 11h00 à 20h30
et
Le dimanche 1^{er} juin 2008, de 16h00 à 20h30

A l'affiche
Dégustation de vins accompagnée
d'un festin d'escargots
Animation Thentz-Jazz

FABULEUX

Tombola gratuite à l'achat d'une bouteille de vin
Un diamant à gagner: valeur fr. 1000.-

Venez découvrir ce nouveau lieu de dégustation
des vins de passion de nos vignerons.
Un endroit où il fait bon boire l'apéro.
Un clin d'œil sur Lavaux et ses coteaux

Les vignerons du Caveau Corto

Restos Grandvaliens

Amour, laisse tes fourneaux, j't'invite au resto!

Est-il encore nécessaire de le présenter: Le Pointu?

Malgré ses 30 ans derrière les fourneaux, Patrick Riesen n'a rien perdu de son enthousiasme et de son amour du métier. Sa passion il la vit au quotidien avec une fantastique partenaire: son épouse Martine. Dans son objectif, les prestigieux points, toques ou étoiles distribués par Gault-Millau ou Michelin n'ont plus tellement d'importance. Ce duo de charme s'est donné une priorité: être surtout et avant tout au service de ses clients en créant une atmosphère cosy, chaleureuse et conviviale. Point de superflu, pas de sophistication, rien que l'essentiel, mais le meilleur. Pour cela, il tient à ses 25 places (bistro compris) que Martine Riesen gère midi et soir (avec une aide) avec charme et efficacité, soucieuse du bien-être de ses convives. Et pour être encore plus près d'eux, son mari officie dans une cuisine ouverte avec seulement un apprenti et un casseroier.

C'est à Leysin que Patrick Riesen apprend son métier de 1978 à 1981. Puis il commencera sa carrière au Bergues où il restera un an. Ensuite plusieurs stages l'emmèneront à Champéry (1½ an) à Echallens chez Ravet (2 ans) au Débarcadère à St-Sulpice (1½ an). Après avoir obtenu sa patente de restaurateur et la main de sa promise, il reprend le Café de la Place à 26 ans le 19 janvier 1989 où il restera jusqu'au 30 avril 1994. Quant au Pointu, il y déposera ses valises le 1^{er} mai 1996 après une année de transformations. Son objectif, au fil des ans, s'est manifesté par une épuration de la carte des mets. Fini la multitude de menus trop onéreux qui exige un investissement important tant au niveau des marchandises que du personnel. Il a réussi le tour de force de remplir son restaurant avec un seul menu, qui change tous les deux mois environ, apportant dans vos assiettes les produits de saison, achetés directement aux producteurs (dès FR. 64.-). Pour les petits mangeurs, il est possible de ne prendre que les plats principaux à la carte (FR. 35.- à FR. 45.-) Le chef propose aussi chaque semaine un plat en plus du menu et, bien sûr, un plat du jour. Ainsi vous ne perdrez pas de temps à consulter une carte sans fin et pourrez vous concentrer sur celle des vins qui offre un très grand choix des crus de la région. Là aussi le chef prouve son attachement à notre village qu'il a adopté voilà 22 ans et qu'il adore en privilégiant les vigneron de Lavaux.

Les Riesen c'est aussi une famille et c'est pour leurs deux enfants; Margaux 14 ans et Clément 11 ans, qu'ils ont décidé de fermer l'établissement pendant les week-ends.



sous-sol vous accueillera pour l'apéro et le café.

Le Pointu n'a ni places de parc ni terrasse. Qu'importe, son succès il le doit à son engagement, à la qualité de ses produits et de l'accueil. Il se remet sans cesse en question, refuse la routine, soucieux de satisfaire sa clientèle jour après jour qui le lui rend bien. On vient de loin pour s'asseoir à sa table et on n'oublie pas l'adresse. La fidélité de ses clients, c'est la plus belle récompense de Patrick et Martine Riesen. Vous voulez en savoir plus ? Leur site saura vous renseigner et vous mettra l'eau à la bouche.

Petit conseil: victime de son succès, le restaurant est très souvent complet. Il est donc indispensable de réserver suffisamment à l'avance, surtout si vous êtes un groupe.

Restaurant Le Pointu,
Grand Rue, 1091 Grandvaux
Tél. 021 799 43 33
www.lepointu.ch
info@lepointu.ch

Francine Gysler

Mais du lundi au vendredi de 9h00 à 14h00/15h00 et de 17h30 à minuit, ils vous accueilleront comme des amis, heureux de vous faire vivre des moments gastronomiques inoubliables. Et si vous êtes encore accro à l'herbe à Nicot, le salon fumeur au

Prochain rendez-vous gastronomique: Le Café-restaurant de la Gare (ré-ouvert depuis début avril)



Pourquoi dit-on...

Pays de Cocagne

Il s'agit d'un pays dans lequel on mène une vie de luxe, de plaisir et d'abondance, qui ne peut être qu'imaginaire bien sûr!

Mais d'où vient cette expression?

Cocagne désigne la chance dans les régions méridionales. La cocagne est une friandise que l'on attrape au sommet d'un mât dit de cocagne lors des foires du pays du nord.

On retrouve aussi le nom de cocagne dans une chanson du XIIIème siècle, Aymeri de Narbonne, où le roi de cocagne désignait un veinard.

Son origine vient de l'ancien duché du Lauragais qui est une partie du Languedoc (région sise entre Castelnaudary et Toulouse)

La *cocanha* était au Moyen Âge, une boule de feuilles de pastel séchées, qui se vendait à prix d'or dans tout le monde civilisé, et qui servait de base pour la coloration des tissus (d'où le bleu pastel !). C'était à l'époque la seule teinture durable, et elle a fait l'immense fortune de la région du Lauragais et de Toulouse. Cette dernière était d'ailleurs gérée à cette époque par les Capitouls, des bourgeois, tant l'enjeu économique était important. C'est là que se fabriquaient des pains coniques formés avec la feuille écrasée du pastel, et désignés sous le nom de coques ou *coquaines* de pastel. Les *coquaines* qui servaient à la teinture ont été pendant longtemps une source de richesse pour le pays. De là est venu l'usage de comparer les pays riches et heureux au pays où se fabriquaient les *coquaines*, au *pays de coquaines*. — En répétant le mot, on a forcé l'idée, et pays de cocagne a fini par être synonyme de félicité parfaite. Et c'est Marco Polo qui a «tué» ce pays de cocagne en important de Chine...l'indigo!

Le pastel

Le pastel est une plante d'où est tirée une teinture «bleu pastel». *Isatis tinctoria* - de son nom latin - appartient à la famille des choux, radis, colza, etc., connue depuis la plus Haute Antiquité. Elle servait, accessoirement, de plante fourragère ou oléagineuse.

La plante a besoin pour se développer d'un sol riche et meuble, siliceux, calcaire et argileux: la plante trouva des conditions favorables en Lauragais et dans l'Albigeois bénéficiant d'hivers relativement doux et pluvieux suivis d'étés ensoleillés.

La couleur particulière du bleu pastel est obtenue par oxydation du jus verdâtre extrait de la pâte.

En la mélangeant à d'autres teintures, on pouvait réaliser d'autres colorations d'excellente qualité. On peut considérer que le produit final représentait environ 7% du poids initial des feuilles, lors de la cueillette.

Actuellement, quelques hectares sont cultivés à Castelnaudary, pour étudier les possibilités d'utilisation du pastel en tant que plante fourragère. Un laboratoire relié à l'Université de Toulouse recherche d'autres usages du pastel.

JPG

Quand les numéros de téléphones n'avaient que cinq chiffres

**Musée
Buttin-de-Loës**

Sentier des Vinches 1



MUSEE
BUTTIN-DE-LOES

OUVERT DU MARDI AU DIMANCHE
10h00 - 11h30 et 14h00 - 17h30
sur demande préalable : tél. 021 799.14.12

Location des salles : idem
FERME LE LUNDI

Les intendants de la maison Buttin-de-Loës vous convient, à l'occasion de leur vingtième ouverture du musée, aux portes ouvertes le samedi 17 mai 2008 de 10h30 à 16h00. Nous nous réjouissons de votre venue pour admirer en toute tranquillité cette vieille demeure du 18ème siècle et boire le verre de l'amitié ensemble. Vous pourrez vous restaurer au banc des paysannes vaudoises des Monts de Lavaux qui, pour l'occasion, seront présentes dans les jardins par beau temps ou en cas de pluie au Pressoir de la maison Buttin-de-Loës.

Eliane & Michel Py.

Les bonnes auberges :

<p>GRANDVAUX Hôtel du Monde Tél. 4 21 74</p> <p>Croûtes aux morilles renommées sur commande. Charcuterie de comp. - foies - spécialités Menus soignés pour banquets.</p> <p>Vins choisis. E. CAPT</p>	<p>LAUSANNE Cité-d'arrière 13 Tél. 2.97.65</p> <p>Pour conserver votre bonne humeur et égayez vos moments de loisir, passez à LA POMME DE PINTÉ</p> <p>Restauration soignée. Bon vin. Spécialités sur commande. M^{me} O. DEMONT.</p>
<p>CULLY Hôtel de Ville et du Raisin</p> <p>La belle auberge de Lavaux en son cadre original et sa cuisine réputée. Brochettes grillées au feu de bois.</p> <p>Cave de 1^{er} ordre. Chambres tout confort. Tél. 4.21.01</p> <p>G. VUERCHOUZ - Restaurateur.</p>	<p>VEVEY A la Pinte Vaudoise (RESTAURANT GAVILLET) Rue du Centre 4</p> <p>Renommé pour ses bons crus, Sa restauration chaude et fraîche à toute heure. Ses spécialités : Repas de noces et de sociétés.</p> <p>Tél. 5 16 23 M^{me} J. GAVILLET.</p>
<p>LAUSANNE Au rendez-vous des chasseurs et des pêcheurs —</p> <p>BRASSERIE VIENNOISE</p> <p>Riponne 4 J. Kalberer Tél. 2.69.90</p>	<p>EPESSES</p> <p>Tél. Epesses 4.22.73</p> <p>San restaurant laeueux, son bar, ses 4 carnolets ou l'on se régale des spécialités du pays.</p> <p>R. LAURENT, directeur.</p> <p>Au vieux Moulin CULLY-EPESSES</p>



CH. DE CHAMPAFLON 7
CP 120 - 1096 CULLY
TÉL. 021 799 47 30
NATEL 079 409 22 37
g.maury@bluewin.ch
ATELIER: LA THIOLEYRE

MAÎTRISE FÉDÉRALE
PLÂTRERIE, PEINTURE
PAPIERS PEINTS
DÉCORATION, RÉNOVATION

« Grandvaux est un village calme et reposant »
- Mais dormez-vous vraiment bien... ?



Votre spécialiste en literie
Centre commercial – 1070 Puidoux
www.mobideco.ch – 021 946 46 42