

LE GRANDVA

Publication de la Municipalité de Grandvaux
distribuée gratuitement à tous les ménages

lien

Septembre 2009 / 64

Le coq en septembre, chantant dans la matinée, annonce une abondante rosée.

2009 une année active, festive et surprenante

Nous voici déjà à la veille des vendanges. Celles d'un millésime 2009 qui s'annonce sous les meilleurs auspices, après un bel été chaud avec peu de pluie, un temps idéal pour la maturation du raisin. L'année aura été chaude et fertile en événements.

Le 17 mai dernier, Grandvaux était en fête pour la Régionale des musiques de Lavaux qui fut une belle prestation. Ce jour fera date dans notre Histoire puisque les citoyens devaient se prononcer sur la Convention de fusion de la nouvelle commune de Bourg-en-Lavaux. Et c'est à une majorité de 63,6% que les Grandvaliens ont accepté ce projet, faisant montre de solidarité. Son entrée en vigueur est fixée au 1^{er} juillet 2011, lors de la prochaine législature. D'ici là, encore bien des points restent à régler.

Le 1^{er} août de cette année, la Fête nationale s'est déroulée à Cully pour la 10^{ème} fois sur la Place d'Armes avec les communes fusionnées. Ce fut donc l'occasion de fêter ensemble le succès de cette fusion, idée qui est née lors de la première rencontre du 1^{er} août 1999 lors du retour de la Fête des Vignerons de Vevey avec les nombreux participants costumés de nos communes pour la fête nationale.

Une nouvelle initiative de Franz Weber,

la 3^{ème}, a été lancée toujours sous le thème populiste de «Sauver Lavaux...». Il serait bien regrettable que cette initiative aboutisse, car trop contraignante, et elle va empêcher la région de vivre et de se développer. Il ne sera plus possible de modifier les volumes construits existants. Nous risquons de devenir un musée et ce n'est pas le plus souhaitable pour Lavaux, site reconnu exceptionnel et classé à l'inventaire du patrimoine mondial de l'Unesco. Nous avons déjà des visiteurs toujours plus nombreux qui parcourent le vignoble et qui, je l'espère, consomment des crus de la région. Or, c'est bien là une façon économiquement saine de protéger Lavaux.

De nombreuses festivités sont au programme. Bientôt la Fête au village avec la Jeunesse de Grandvaux qui prépare un week-end riche en divertissements, en musiques et autres animations. Puis, suivra la 11^{ème} édition du Village de l'étiquette avec son concours sur invitation d'artistes pour la réalisation d'une étiquette de vin qui habillera la réserve du millésime 2009.



Il sera doté de prix qui récompenseront la créativité des participants. Les visiteurs peuvent voter pour désigner le projet de l'étiquette la plus belle tout en découvrant les galeries d'art et de littérature sur la vigne et le vin, et en dégustant les crus de Grandvaux de l'appellation Villette.

Notre commune de Grandvaux, qui a environ 60 ha de vignes jusqu'à maintenant en appellation Villette, se voit partagée, puisqu'à l'est du ruisseau de Champ Noé quelque 10 ha vont devenir de l'Epesses AOC dès la prochaine vendange.

Grandvaux reste une communauté active avec ses sociétés et un caveau des vigneronniers qui fonctionne très bien. Le Caveau Corto (en hommage à Hugo Pratt) est un point de rencontres et de découvertes des bons vins de Lavaux. Le Bourg de Grandvaux se prépare à vivre encore des événements importants d'ici le 30 juin 2011. Venez nombreux avec vos amis et connaissances vivre d'agréables moments lors des prochaines festivités en septembre, et participer à la vie sociale et culturelle de notre village.

Au plaisir de vous rencontrer pour partager le verre de l'amitié.

Alain Parisod, Syndic

Les bureaux de l'administration communale seront fermés

LUNDI DU JEÛNE 21 SEPTEMBRE, toute la journée

Merci de votre compréhension.

Le Grandva'lien est tiré à 1300 exemplaires, distribués à tous les ménages de Grandvaux, à la Préfecture, aux Municipalités et aux députés du district. Les articles NON officiels publiés le sont sous la seule responsabilité de leurs auteurs.

Garage de la Petite Corniche Michel Delessert S.A.

Route de Lavaux 329 – 1095 Lutry
Téléphone 021 791 52 65 – Fax 021 791 55 67
E-mail: toyota.lutry@bluewin.ch



Michel et Yann Delessert

Entreprise familiale

La cloche du Collège des Monts sonne la rentrée des classes au Genevrey

Inauguré le 9 juin 1900 le Collège des Monts n'aura qu'une vie, particulièrement brève, puisqu'à la construction du collège du Genevrey en 1978, il fut désaffecté. Comme l'exprime le Dr Rochat dans son livre «Grandvaux à la recherche de son passé: «La cloche

laine sur la tête, goutte au nez, grosses mitaines et socques ferrées...». Le clocher a été démonté en 1961 et après avoir été «empruntée» à l'occasion d'un mariage, la cloche au son d'airain, d'un poids de 80 kg, avait été entreposée dans les locaux de la voirie.



a disparu, le clocher aussi. On avait pensé à mettre en lieu et place une horloge pour laquelle on avait constitué un fonds: plus de nouvelles. Plus de cloche, plus de cris dans le préau au bord de la route, plus de gamins arrivant à pied des fermes voisines, bonnet de

Depuis l'été 2008, elle a réapparu au grand jour dans le préau du Collège du Genevrey, grâce à l'initiative de la municipalité et à la réalisation de Pierre-Alain Grandchamp, le fontainier de la commune. Celui-ci, qui a obtenu un certificat d'apprentissage de menuisier, a réalisé une copie du clocher initial pendant l'hiver 2007-2008; cette construction s'élève dans un coin de l'espace détente de l'établissement scolaire. Merci de conserver ce patrimoine et pour plus de détails, nous



engageons le lecteur à se reporter sur l'ouvrage du Dr. Rochat qui comporte des passages truculents sur l'enseignement scolaire des siècles passés à Grandvaux.

JPG



Nouvelles du bpa

Randonnées en montagne

La randonnée en montagne fait partie des sports préférés des Suisses. Mais, chaque année, quelque 7600 randonneurs sont accidentés en montagne, dont 30 mortellement.

Pour rentrer sain et sauf, respectez les règles du bpa.

Préparation: informez-vous sur l'itinéraire prévu à l'aide de cartes, de guides ou sur Internet. Adaptez le niveau de difficulté, la distance, le dénivelé et la durée de la course aux participants. Estimez le temps nécessaire et consultez les prévisions météo. En montagne, le temps peut changer rapidement.

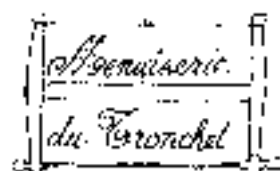
Equipement: des chaussures de randonnée montantes avec semelles en caoutchouc profilées, des protections contre le vent, le froid et la pluie, des provisions en quantité suffisante et un téléphone portable pour les urgences.

Pas de randonnées longues et difficiles en solitaire! Informez des tierces personnes de votre itinéraire et annoncez votre retour. Restez toujours sur **les chemins balisés.**

Faites demi-tour à temps en cas de problème, de malaise ou de changement de temps.

ED ENTREPRISE ELECTRIQUE
ROGER DESFAYES
 CH. DU VIGNY 1 - 1096 CULLY
 SPECIALISTE TELECOM ISDN
 021 799 33 33 - NATEL 079 206 75 26 - FAX 021 799 33 38
 WWW.DESFAYES.CH

Pour tous travaux de menuiserie et agencement de cuisine



Daniel Laffely

Le Tronchet / 1091 Grandvaux

Tél. atelier: 021 799 24 83 / Fax 021 799 16 57

Tél. privé: 021 907 70 44

«Qui veut être bien servi va chez Laffely»

Vu, écouté, découvert...

Par monts et par vaux avec la Fanfare de Grandvaux

Depuis 1993, grâce à la complicité de la Cave Bougnol, la Fanfare de Grandvaux a animé la région depuis le pont du camion Volvo de Roland Bougnol chaque 1er août et cette année pour la dernière fois. En effet,

celui-ci se séparera de ce véhicule dans le courant de l'automne. Restera à la vaillante société de trouver un nouveau moyen de transport pour l'an prochain, de manière à perpétuer cette tradition fort sympathique.

C'est la raison pour laquelle J.-Ls. Bandini s'est joint à la joyeuse cohorte pour retracer avec humour ce parcours 2009, par le texte et par la photo. Reportons-nous au 1er août 2009, lisons et regardons:

1^{er} août 2009 – Tournée de la Fanfare de Grandvaux



(1) La «der» du Volvo des Caves Bougnol (1993-2009).

(2) **Diane à 6h00**, place du Village (jungle Bambous) puis (3) embarquement immédiat et on roule...

(4) Rue St-Georges, quelques Bougnoleries et départ pour la place (commerçante) de la Forge, Martin «guerre» n'avait plus de croissants? (5)

(6) Direction Châtagny, le canon tonne et c'est juste! (7) le moment du 1^{er} canon de Villette.

(8) On continue jusqu'à Montagny, un bon verre de et avec la «Dame Claire» et son échanton ensuite descente sur Aran-Village pour une première Dance. (9)

(10) On pousse vers Lalex et «la voilà» également quelques notes de musique pour nos chers disparus.

(11) Départ pour la Route de Cully, dans la cour des Baumgartner.

(12) Baussan nous attend à la Rite à Joyeux, la famille Emery nous gâte...

(13) Pourtant nous voilà partis pour rejoindre les hauts «l'oisellerie» Vogel en plein préparatifs pour le brunch, le temps d'une petite averse!

(14) Départ pour «le grand ring» à la route de la Trossière, croissants au jambon et autres délices... et malgré tout nous redémarrons en direction de la Criblette où on prend vraiment de l'assurance! (15)

(16) Continuation vers les Crêts-Leyron..., on commence à en avoir plein les Genoud!



- (17) Il faut pourtant continuer en direction des hauts de Villette où nous attend la famille du syndic Jean-Pierre Haenni. Après un dernier hennissement humide, c'est le galop pour...
- (18) Une halte gourmande au Tronchet «arrière» et au Frey...
- (19) Halte ensuite dans la commune libre du Tronchet qui peut en «aGasser» plus d'un...
- (20) Nous «pâturons» à Crêt-Mouton avec un bon verre de vin.
- (21) Arrêt près du restaurant du Signal pour un dernier salut musical et descente vers le village avec traversée en musique jusqu'à notre point de départ de la Place... **il est 13h10!** (22)
- (23) La journée n'est pas terminée pour nos joyeux fanfarsons... rendez-vous à Cully pour animer la croisière du 1^{er} août de 19h00 sur le bateau Lausanne, puis cortège à travers Cully et partie officielle avec la Lyre de Lavaux. (24)
- (25) Belle journée dans la joie et la bonne humeur. Merci à tous les musiciens, à notre chauffeur Roland et à toutes celles et ceux qui nous ont accueillis tout au long de notre périple.

J.-Ls. Bandini

 <p>AXIAL CREATION CONSTRUCTIONS METALLIQUES</p> <p>▪ TRAVAUX DE SERRURERIE ▪ ▪ ACIER ▪ INOX ▪ ALU ▪</p> <p>▪ maîtrise fédérale ▪ La Tuilière 1072 FOREL (LX) TEL: 021 781 14 84 FAX: 021 781 14 83 axialcreation@bluewin.ch</p>	<p>PRÈS DE CHEZ VOUS!</p>  <p>MAZOL SA</p> <p>021 799 92 92 <i>Mazout avantageux!</i> Livraison 7/7 en toute saison, demandez une offre!</p>
--	---

Martelage dans les forêts grandvaliennes

Les biens sylvicoles de Grandvaux, sur une surface de 44 ha, comme ceux d'autres communes du district d'ailleurs, sont situés en terre foreloise. Chaque année, dans le courant de l'été a lieu l'opération du martelage, qui, comme son nom ne l'indique pas, est destinée à désigner les arbres qui



Les participants au Grand-Jorat.

seront abattus en cours d'automne et d'hiver. En ce qui concerne Grandvaux, ce sont environ 450 m³ à 500 m³ de résineux et de feuillus qui sont abattus chaque année. A relever que lors des intempéries du début de l'année 2009, ce sont 160 m³ qui ont été déracinés ou brisés. Cette opération, à laquelle prend part le garde-forestier de la



Martial Vurlod et son compas.

Centrale des forêts, éventuellement un ingénieur forestier, est organisée par la municipalité qui délègue son représentant responsable des domaines. La secrétaire de la Centrale est également mise à l'œuvre



La martelle avec «GVX» L'arbre est marqué. (en négatif).



J.-M. Clerc et J.-P. Genoud à l'œuvre.



pour enregistrer les données fournies par les équipes. Cette Centrale regroupe les 5 communes qui n'en feront plus qu'une en 2011, plus la commune de Forel et ceci depuis 1870. Elle occupe trois bûcherons et un apprenti tous les 2 ans. Cully délègue le caissier et Grandvaux la secrétaire (depuis 2001).

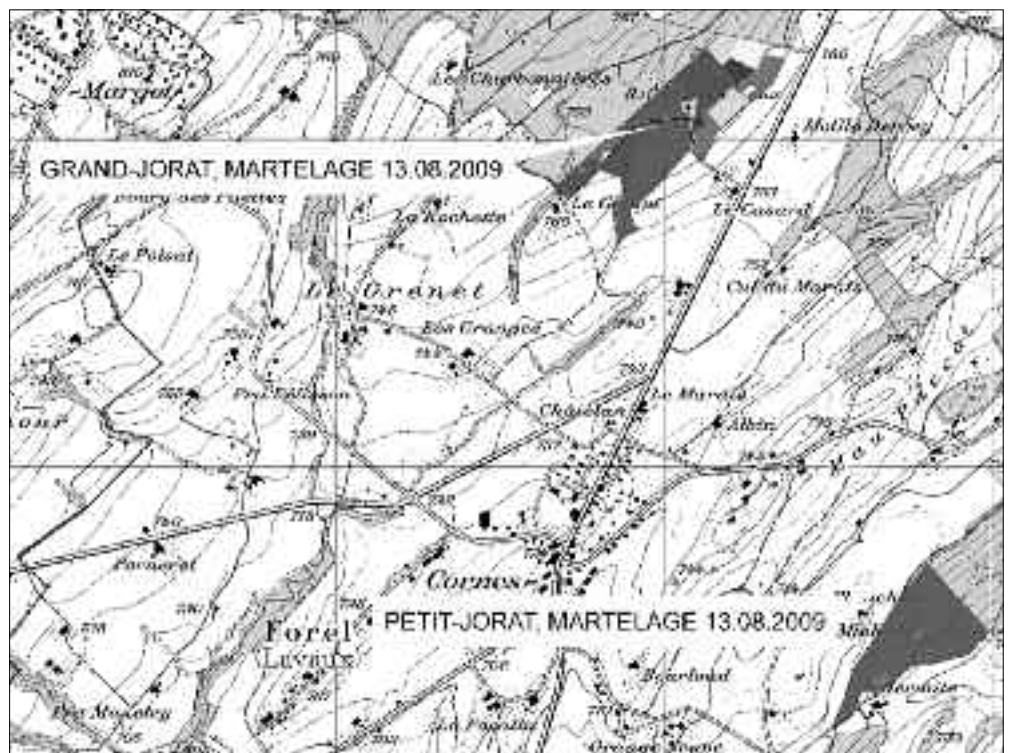
Traditionnellement il est fait appel aux membres du conseil communal pour accompagner les «officiels» et participer à l'opération. Ainsi, le diamètre de chaque arbre désigné par le garde-forestier est mesuré à hauteur d'épaule par un participant au moyen d'un compas de forestier, puis au moyen d'une «martelle», sorte de petite hache servant à enlever l'écorce de l'arbre puis, en la retournant, frapper la marque de la commune sur le bois, en l'occurrence «GVX» pour Grandvaux. Le martelage 2009 a eu lieu le jeudi 13 août dans les forêts du Grand-Jorat (près du refuge de Grandvaux) et du Petit-Jorat (voir la carte). Y ont participé sous la direction de Martial Vurlod, garde forestier: Georges Hauert, municipal, Maryline Rubattel, secrétaire

municipale, et les conseillers communaux Marlyse Schopfer, Jean-Maurice Clerc et Jean-Pierre Genoud.

Ainsi lors de cette matinée ensoleillée à souhait, 240 arbres de toutes essences confondues, mais essentiellement de l'épicéa, ont été martelés pour un volume sur pied de 435 m³. Le prix du marché au début 2009 était de Fr. 130.-/m³ pour le bois de charpente et de Fr. 110.-/m³ pour le chablis (bois déracinés et cassés). En 2008, dans la comptabilité communale, le compte des forêts présentait des charges pour 58'948,95 et des revenus pour Fr. 36'736,30. Les ventes de bois s'élevaient à Fr. 34'788.05. Toujours en 2008, des plantations ont été effectuées dans le Grand-Jorat à raison de 700 épicéas, 200 hêtres et 50 tilleuls.

Vous désirez passer une matinée au grand air et enrichir vos connaissances sylvicoles et de la nature en général, alors répondez à l'appel pour le prochain martelage en 2010 en lisant les résumés des conseils communaux.

JPG





Le 1^{er} avril 2002 Mme Lina Curchod devenait résidente de l'EMS L'Escale. C'est donc dans ce nouvel environnement qu'elle a fêté ses 90 ans le 19 août 2009, entourée de sa fille Chantal et de son compagnon, un membre de la direction et quelques résidentes. Si les débuts ne furent pas faciles, elle s'est investie dans l'animation lorsque ses forces le lui permettaient, mettant notamment la main

à la pâte. Malheureusement, actuellement elle doit restée alitée. Très active dans sa vie, elle a notamment travaillé dans les grands magasins Bonnard, puis Veillon. N'a-t-elle pas appris à conduire à 55 ans pour se rendre à son lieu de travail à Bussigny, alors qu'elle habitait Lausanne? Née à Epalinges, c'est une Lausannoise de vieille souche, puisque ses parents possédaient une ferme à Praz-Séchaud, habitation immortalisée sur un tableau à l'huile accroché aux cimaises de sa chambre. Trois filles sont nées de son mariage, dont une est décédée. Comme toute maman digne de ce nom, elle a été fort affectée par ce départ et s'est consacrée à combler ses petits enfants. Originnaire de Dommarin, terrienne de cœur, elle cultivait un jardin familial de 200 m² à Grand-Vennes, ne rechignant pas sur les besognes communautaires liées à cette modeste exploitation. En ce jour anniversaire, elle

a donc accueilli en silence, la délégation de la municipalité de Grandvaux, représentée par le syndic A. Parisod et le municipal G. Hauert, venus lui apporter leurs vœux, alors que l'aumônier protestant de l'établissement apportait la bonne parole.

JPG



Mme Lina Curchod et sa fille Chantal Perrochon.

Les petits Artisans du Signal

TRUFFER & FILS S.A.

BÂTIMENT ET GÉNIE CIVIL

Route du Signal 93

1091 GRANDVAUX

Tél. 021 799 28 49

Natel 079 606 44 67



Charpente - Escaliers

REMY BERTHET

Route du Signal 65 1091 Grandvaux

Absor. 021/799 30 87
Bureau 021/799 36 72
E-mail: info@berthet-charpente.ch Fax: 021/799 21 58



PIERRE-ANDRÉ BALLY TÉL. 021/799.42.70
RTE DE FOREL 25 FAX 021/799.42.71
1091 GRANDVAUX NATEL 079/ 205.14.18



ENTREPRISE

de

Maçonnerie - Rénovation

Robert Lavanchy

Succ. José E. Fernandez Leston

Ch. des granges 1

1091 le Signal s/Grandvaux

Natel: +4179 808 24 18



INSTALLATIONS SANITAIRES

Débranchage de boiler

MICHEL GAVIN

Le Signal
1093 GRANDVAUX

Tél. 021 799 23 09
Fax: 021 799 41 17

Carrelages et revêtements

Alain Delessert

Ch. de Crêt-Mouton 29
1091 Grandvaux

Tél. 021 799 35 13
Natel 079 220 55 05
Fax 021 799 35 14

La doyenne de la commune a 104 ans

Le 31 août dernier, la doyenne de la commune qui réside à l'EMS L'Escale a fêté ses 104 ans. En effet, Mme Lucie Monney avait été dûment fêtée pour son centenaire le 31 août 2005. Bien qu'âgée en permanence, elle est toujours aussi vive d'esprit et du geste. Les autorités grandvaliennes et la rédaction se joignent à sa famille établie en Suède pour lui apporter leurs bons vœux.

Si nous mentionnions dans notre article paru dans le No 25 d'octobre 2005 du Grandva'lien que l'établissement de L'Escale était à dimensions humaines, souhaitons qu'il en soit de même dans le futur, lorsque ses résidents auront pris leur quartier à Crissier, au Ch. de la Vernie et ce dès l'été prochain.

JPG

THEATRE DU JORAT, bienvenue en septembre!

Des visites gratuites sont organisées. Venez découvrir les coulisses de ce bâtiment centenaire, classé au patrimoine culturel du canton de Vaud. Une visite instructive, mais aussi pleine de surprises, vous permettra de voir les coulisses, les loges ainsi que la scène de ce théâtre unique.

Ces visites auront lieu les samedi et dimanche 5 et 6 septembre à 14h00 et 16h00.

La réservation est nécessaire et indispensable par tél au 021 903 07 40 ou par e-mail info@theatredujorat.ch

La C.P.R. devient la B.L.S.-A.E.D.

Veillez excuser ces sigles barbares. En clair ils veulent dire que la formation à la **réanimation cardio-pulmonaire** va évoluer et comprendra désormais la **défibrillation semi-automatique**.

Tant le cours de base (cours de sauveteur) que le cours spécifique (dès lors Cours BLS-AED) seront remodelés dès septembre 2009, bien sûr avec des exigences différenciées, mais sans que la durée n'en soit augmentée.

Les défibrillateurs semi-automatiques apparaissent un peu partout: dans les gares, les postes de police, les grands-magasins, etc. Cependant, tous seuls, ces appareils ne peuvent faire de miracles. Ils ne sont qu'un maillon des mesures immédiates de secours

en cas de défaillance cardiaque, qui sont:

- Approche de la victime, constatation de la perte de conscience, appel au 144.
- Procédure ABCD du sauvetage:
 - Libération des voies respiratoires supérieures
 - Respiration artificielle
 - Massage cardiaque externe
 - Par l'appareil: constatation de l'arrêt cardiaque et, le cas échéant
 - Par l'appareil: décharge électrique pour supprimer la fibrillation cardiaque.

(Cette dernière est un trouble du rythme de contraction du cœur, sous forme de tremblement du muscle cardiaque, fréquent lors d'un infarctus).

Même si l'utilisation de l'appareil est relativement simple – tout est commandé oralement – encore faut-il savoir exécuter ce qu'il ordonne et ne pas négliger les conditions préliminaires d'exécution. Et enfin, savoir pratiquer les mesures mécaniques (insufflations et compressions).

Il n'y a plus d'exigence de pré-acquis pour se présenter à un tel cours. Tout l'essentiel des premières mesures liées à l'approche et à l'évaluation d'une victime y sera enseigné.

Pour tout renseignement ou inscription: 0848 848 046 ou www.samaritains.com

GR Chappuis

A voir, écouter, découvrir... et pourquoi pas déguster!

Fêtes au village 2009

Grandvaux

"Le lac, les poissons et la pêche ..."

Vendredi 4 septembre

18h ::: Ouverture des caveaux
Animation avec la fanfare de Grandvaux

19h ::: **Match aux cartes**

22h ::: Albert et les intermutants (Rock)

Samedi 5 septembre

18h ::: Ouverture des caveaux
Animation avec les Kidrockers

19h ::: **Tournoi de Wii sur écran géant**
Mario Smash Brawl & Kart

Équipes de deux personnes

22h ::: Rudi Oberkrainer (Folklorique)

"End night dancing party" les deux soirs

<http://www.jeunessedegandvaux.ch>
Tournis: 10.- par équipe et par jeu. Pré-inscription ou sur place
Contact --- 079 575 28 42 ou info@jeunessedegandvaux.ch

Caveau Corto ch. du Four 4

Nouvel horaire

Vendredi	de 17h00 à 21h00
Samedi	de 16h00 à 21h00
Dimanche	de 16h00 à 21h00

4-6 septembre

Josiane & Roger MALHERBE

11-13 septembre

Village de l'étiquette

18-20 septembre

Aurélia & Jacques JOLY

25-27 septembre

Cave Bougnol – Roland PARISOD

2-4 octobre

Vendanges CAVEAU OUVERT

9-11 octobre

Vendanges CAVEAU OUVERT



L'amour, c'est être toujours inquiet de l'autre.

Marcel Achard,
Jean de la Lune, 1929

Impressum

■ Editeur:

Municipalité de Grandvaux

■ Rédacteur:

Jean-Pierre Genoud

■ Publicité:

Jean-Maurice Clerc

■ Impression:

Imprimerie et Chronique de Lavaux

■ Prochain numéro:

3 octobre 2009

■ Délai pour textes et annonces:

19 septembre 2009

Communications du conseil paroissial de Villette



Rendez-vous culturels

6 septembre

9h00 Riex, café-tartine,
10h30 Grandvaux*

13 septembre

10h30 Cully*

20 septembre

9h00 Bahyse
10h30 Villette* (Jeûne fédéral)

27 septembre

9h00 Cully
10h30 Grandvaux*

4 octobre

10h30 Cully

*Cène

Cultes à ne pas manquer

-Lors du culte du Jeûne fédéral à Villette, le 20 septembre à 10h.30, deux chanteuses interpréteront des extraits d'une œuvre sacrée du compositeur français Léo Delibes. Le dimanche 4 octobre prochain à 10h30 à Cully, culte d'offrande et d'ouverture du culte de l'enfance et du catéchisme. Ce sera aussi le culte d'envoi du groupe qui partira à Madagascar le 11 octobre prochain.

Voyage à Madagascar

Voici les dernières nouvelles avant notre départ en terre malgache. Notre voyage se déroulera du 11 au 26 octobre. Après trois jours passés à Analavory à fabriquer des briques, nous descendrons plein sud pour une semaine de découverte de l'île (réserve naturelle, lacs, marchés, plage) avec un groupe de jeunes protestants malgaches, puis nous retournerons à Analavory construire un bâtiment scolaire avec nos briques. Grâce à la persévérance des jeunes

de la paroisse et de leurs parents, la récolte de fonds pour financer ce voyage est en bonne voie. Nous avons pu commander une presse à fabriquer des briques (6800.-) que nous apporterons au village d'Analavory. Nous serons accompagnés d'un architecte qui nous guidera durant nos travaux de construction et d'un pasteur suisse connaissant bien le pays. Voici les noms des participants au voyage: Colin Bertholet, Carlène Ponnaz, Eléonore Margot, Pauline Colombini, Jean-François Burnier, Valentine Burnier, Déborah Gavin, Aurélie Moret, Audrey Michel, Théo Lavanchy, Lucie Perdrizat, Laurene Ischi, Céline Guggisberg, Fanny Blondel, James et Cheryl Jackson, Michel Gilliard, Eugène Roy, Aude Roy Michel. Pour nous dire «au revoir» venez à notre culte d'envoi le dimanche 4 octobre à 10h30 à Cully. Tout don est encore le bienvenu et nous permettra d'offrir des cadeaux (matériel scolaire, vêtements) sur place: CCP 17-517 444-5 Paroisse Villette - don voyage Madagascar.

Catéchisme des 7ème 8ème 9ème

Spiritualité, découverte de soi et des autres, moments de créativité, temps de partage sur des thèmes religieux, week-ends et camps, le catéchisme est un moment privilégié pour se poser des questions sur le sens de la vie et de la foi.

Ce catéchisme est ouvert à tous les enfants qui s'y intéressent de la 7ème année scolaire et jusqu'à la 9ème. Les rencontres auront lieu avec Mme Roy Michel, pasteur, pour plus d'info 021 799 12 06 ou roymichel@bluwin.ch.

Culte de l'enfance

Le culte de l'enfance c'est: des rencontres destinées aux enfants de la 1re à la 4e primaire, des rencontres pour découvrir des récits bibliques, pour chanter, prier, rire et bricoler ensemble, parler de Dieu et de

Jésus-Christ; faire grandir sa foi, enrichir sa vie et oser dire ses questions. Le culte de l'enfance reprend le samedi après-midi 3 octobre. Pour des précisions sur le programme contactez: Mme Baatard, pasteur, 021 784 57 78

Rencontres autour du Notre Père

Le «Notre Père» est la prière commune de tous les chrétiens; elle est aussi un enseignement de Jésus lui-même «Apprenons à prier». Cette prière est donc une catéchèse priée qui mérite notre attention. C'est le but du Séminaire de 4 rencontres, animé par le pasteur Ch. Rapin, proposé à la Salle de la Préfecture de Cully (rue du Temple 17, dernier étage avec ascenseur), à 20h.15, les: Lundi 28 septembre: Introduction. Mercredi 7 octobre: 1re partie. Mardi 27 octobre: 2e partie. Mardi 10 novembre: conclusion.

Cette série se termine avant Noël, car elle est complémentaire au parcours biblique régional qui commencera au début 2010. Renseignements et inscriptions auprès du pasteur Christophe Rapin, Tél. 021 791 27 38; fax: 021 791 37 30. Délai: 16 septembre.

Vente à Cully

Notre vente d'automne aura lieu le dimanche 4 octobre aux Ruvines. Elle débutera à 11h45 avec un apéritif en compagnie de la Lyre de Lavaux, puis dès 12h30 repas variés (choucroute, ramequins, salades diverses et délicieux desserts). Une particularité cette année: les prix ne seront pas imposés, mais suggérés et laissés à la libre appréciation de chacun. Et n'oublions ni la buvette, ni la petite brocante... Invitation cordiale à tous: nous nous réjouissons de vous retrouver à cette fête!

Les concerts spirituels



La Commission interconfessionnelle de musique spirituelle de Cully-Villette-Grandvaux, qui est une émanation des paroisses catholique et protestante, est désormais placée sous la direction de M. Roberto BELLATI, le nouvel organiste co-titulaire de la

paroisse de Villette.

Ses autres membres sont Mmes F. Blanchoud, Ch. Widmer, L. Doutaz et A. Chasseur, organiste titulaire de Notre-Dame-de-Lavaux.

Les prochains concerts annoncés sont les suivants :

Dimanche 27 septembre, 17h00, à l'église Notre-Dame-de-Lavaux qui accueillera le Chœur Ardito

Dimanche 1er novembre, 18h00, temple de Cully, Daniel Chappuis, ancien titu-

laire des orgues de Villette et de Grandvaux, nouvellement aux claviers de St-Martin-Ste-Claire à Vevey, donnera un concert d'adieu.

Une surprise est réservée pour un dimanche de l'Avent...date et contenu à paraître en temps voulu.

Pour 2010, un ensemble de violes et de luth, est attendu en février ou mars au temple de Villette. M. Bellati donnera son concert de bienvenue dans le courant de l'année. De même, traditionnellement, une ou deux prestations chorales seront présentées.

L'invitation est largement adressée à tous. L'entrée est libre et il n'y a pas de réservation. La collecte prélevée à l'issue des concerts est destinée simplement à couvrir les frais, principalement les cachets des interprètes. Une verrée ponctue presque chaque concert.

CIMS

Cully

Eglise catholique
Dimanche 27 septembre,
à 17h00

Florilège romantique
a capella par le
CHŒUR ARDITO

Johannes Brahms
Max Reger
Josef Gabriel Rheinberger
Anton Bruckner

Les «pousse-lits» à l'hôpital de Lavaux

J'en entendais parler sans vraiment connaître l'ampleur de leur engagement et ce dimanche, au lendemain du 1^{er} août, j'ai rejoint l'équipe des «pousse-lits» à l'hôpital de Lavaux. Ces bénévoles, femmes et hommes, s'engagent une fois par mois pour accompagner les patients à la messe ou au culte dominical. Il en va d'une organisation bien orchestrée qui ne doit en aucun cas entraver le travail du personnel soignant. Dès 09h00, on se retrouve pour se répartir la tâche. A cette heure-là, dans les étages, généralement les infirmières se sont déjà enquis auprès des patients désireux d'assister à l'office pour les préparer en conséquence: toilettes, habillement, mise à disposition d'une chaise roulante ou d'un tintébin (déambulateur, réd.). Les bénévoles arrivant à l'étage les prennent ici en charge et les amènent jusqu'au lieu du culte qui débute à 09h45. Certains patients, suffisamment autonomes s'y rendent seuls.

Le dimanche du culte ou de la messe, la cafétéria est fermée durant l'office de 09h45 à 10h30. L'endroit est aménagé

devant les baies vitrées avec un autel décoré de fleurs et de la grande bougie. Un piano y est acheminé car, belle surprise, la messe de ce matin est animée par une pianiste, une flûtiste et tout le monde chante. De plus, en ce 2 août, en hommage à notre beau pays, nous avons entonné l'hymne patriotique!

Le premier dimanche de chaque mois, la messe est célébrée par le Père Jean, prêtre délégué pour l'Hôpital. Les dimanches du culte, c'est un pasteur d'une des cinq paroisses de la région qui officie avec ses pousse-lits. Les dates des cultes à l'hôpital sont agendées dans le journal protestant «Bonne nouvelle» sous la paroisse de Villette.

On compte généralement une bonne trentaine de fidèles à ce partage de la parole de Dieu qui est par ailleurs ouvert à toute autre personne désireuse d'y assister.

A la fin de la célébration, on partage aussi un café ou un thé avec les patients et c'est ici l'occasion de causer ou de faire connaissance avant de les raccompagner dans leurs étages respectifs.

Les origines de ce service remontent à bientôt trente ans. A cette époque, les Samaritains de la région ont été sollicités par l'ergothérapeute de l'Hôpital, Mme Hildy Bodmer, qui a pu compter sur le soutien de la Direction de l'Etablissement pour se développer et assurer la permanence d'un office le dimanche. Aujourd'hui, le vœu de l'équipe de bénévoles est bien entendu de perdurer et voir de nouvelles «vocations» adhérer et s'engager à cette bonne cause.

A ce propos, pour vos questions sur les cérémonies ou votre envie de devenir «pousse-lit» bénévole, vous pouvez contacter Mme Régine Leidi au no 021 799 17 26, responsable de ce service ou Mme Elisabeth Vetsch au no 021 799 35 78, responsable de l'animation à l'hôpital de Lavaux.

*Michelle Chalverat
Membre du Conseil de la paroisse
catholique*

Yvonne Zbinden-G – peintre, vous propose:

**ESPACE BOUGNOL
MAISON MAILLARDOZ**

Rue St-Georges 11

SAMEDI 12 SEPTEMBRE dès 18h00

Débat-conférence

**PERCEPTION DE L'ART
CONTEMPORAIN**

par **Michel Reymondin**

Expert en œuvres d'art
Apéritif dînatoire Fr. 35.- (tout compris)
Réservation jusqu'au 9 septembre
au tél. 079 627 34 64
ou e-mail info@yzbinden.com



il sera marchand de tableaux. Pendant sa formation dans les arts graphiques, suivie sans beaucoup d'enthousiasme, il continue de vendre et d'acheter des œuvres. Dix ans après sa première vente, il ouvre une galerie d'art au centre de Lausanne. A ce jour, Michel Reymondin a organisé près de 200 expositions, tant dans ses murs qu'à l'extérieur, notamment au Musée Vasarély, au Musée d'Art et d'Histoire de Neuchâtel et dans diverses foires internationales.

En tant qu'auteur, il a publié quelques ouvrages, notamment un Catalogue raisonné sur François Bocion, les Bibliographies de Carl Liner, René Hanin, Vasarély, Schneider, ainsi que «Psychologie du marché de l'art» et «L'Art, un business comme un autre?». Aujourd'hui, son activité principale est l'expertise d'œuvres d'art.

JPG

L'artiste organisatrice de ce débat-conférence, **Yvonne Zbinden-G**, est née en 1952 à Orbe et elle ouvrira sa galerie de la Maison Maillardoz dans le cadre de L'Etiquette de vin en fête, les 11,12 et 13 septembre prochains. Elle a, par ailleurs, été présentée en tant qu'artiste contemporaine dans Le Courrier No 46, du 4 décembre 2008.

Le conférencier, **Michel Reymondin** est né en 1953 à Lausanne et, très tôt, il s'intéresse à la peinture. A l'adolescence il négocie sa première œuvre d'art, un crayon de couleur sur set de table exécuté par Picasso. Dès cet instant la décision est prise,



Vendredi 4 septembre 2009

**DÉCOUVRIR, LIRE, ADMIRER ET...
COLLECTIONNER COSEY**

Itinéraire d'un amateur parfois chanceux.

Par *Bernard Matthey-Doret*, bibliographe

Salle Corto, Combles du Logis-du-Monde, Place du Village, 1091 Grandvaux

Exposé dès 19h30, puis repas composé de ce que chacun amène.

L'étiquette de vin en fête



Pour la 11^{ème} année, Grandvaux accueille le concours international d'étiquettes de vin. Cette année le thème est «L'Or de la terre, l'Or du vin». Une septantaine d'œuvres ont été retenues pour cette édition et seront visibles pour le public dès le vendredi 11 septembre 2009 à 17h00.

Comme chaque année, les nombreux visiteurs auront l'occasion de voter pour l'étiquette qui recevra le prix du public. Le jury composé de professionnels et de personnalités liées au monde du vin récompensera pour sa part deux étiquettes. La Fédération Internationale des Journalistes et Ecrivains du Vin remettra également un prix et finalement la Municipalité de Grandvaux choisira l'étiquette qui ornara les bouteilles de la réserve de la commune, cuvée 2009.

Outre ce concours, le week-end sera l'occasion de découvrir ou redécouvrir des artistes d'ici ou d'ailleurs dans les expositions sises au Logis du Monde ou à la Grande Salle. Les désormais traditionnelles librairie et galerie nous présenterons également une sélection d'ouvrages en rapport avec le vin,

la vigne et la région ainsi que des œuvres d'artistes réputés.

Le bar de dégustation des vigneron de l'appellation Villette vous permettra de découvrir ou redécouvrir certains de nos vigneron et le Caveau Corto accueillera celles et ceux qui souhaitent trinquer dans la bonne humeur tout en admirant le magnifique panorama qui s'offre à nous depuis sa terrasse.

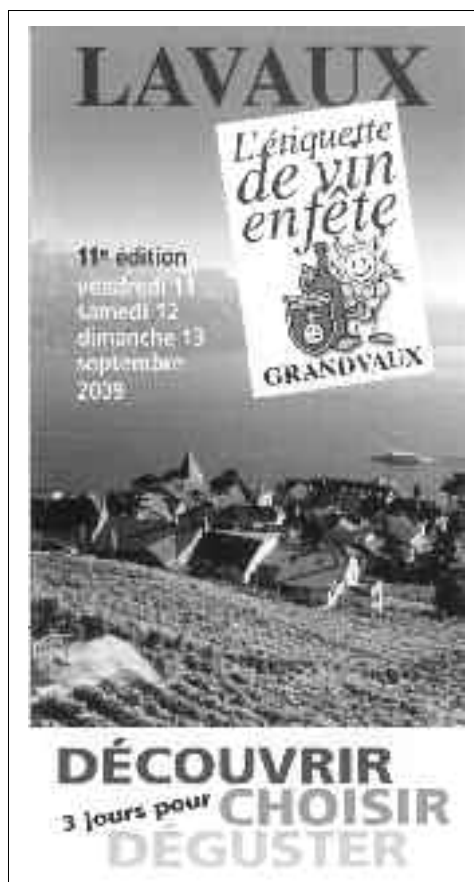
Enfin le musée Encre & Plomb permettra à chacun d'imprimer un signet afin de rester à la page.

La clôture de cette édition aura lieu le 13 septembre vers 18h00 par la proclamation des résultats au Logis du Monde, sis sur la place du Village.

Nous vous attendons donc nombreux les 11, 12 et 13 septembre 2009 à Grandvaux pour cette 11^{ème} édition.

Pour de plus amples informations:
www.villagedeletiquette.ch

*Au nom de l'Association
Grandvaux Village de l'Étiquette:
Claude Friderici, président*



DÉCOUVRIR
3 jours pour **CHOISIR**
DÉGUSTER

Qui cherche... trouve!

Cherche 2 box ou grand local fermés pour entreposer 2 voitures de collection, à Grandvaux ou environs proches. Tél. journée 021 799 56 00, soir 021 799 10 11 ou 079 672 91 82.

Famille de Grandvaux cherche à acquérir une parcelle sur la commune de Grandvaux ou alentours pour y construire une villa. Tél 079 430 16 51.



Vendredi 2 octobre 2009

LORSQUE SOUFFLE L'HARMATTAN

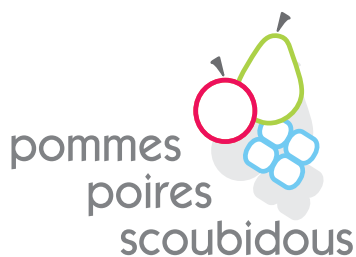
Voyage en Afrique de l'Ouest

Par *Hervé Schmidt*, globe trotter

«Avant le voyage, on dirige celui-ci. Pendant le voyage, c'est lui qui vous dirige» Alors en route pour les grands espaces qui, du Sénégal au Niger, offrent à foison leur immensité. Des mythiques cités envoûtantes aux villages paisibles et rebelles, cette causerie aura un goût de poussière, celle qu'on avale au gré des découvertes.

Chez *Yolande Perdrizat*, ch du vigny 10, 1096 Cully, 021 799 38 12
Exposé dès 19h30, puis repas composé de ce que chacun amène.

Epicerie de Grandvaux



Merci à notre clientèle

Alimentation
Ruelle de l'Eglise 14
1091 Grandvaux
Tél. 021 799 50 51

Horaires d'ouverture:
le matin:
du lundi au samedi
6h30-12h15
dimanche et jours fériés
7h30-12h15
l'après-midi:
lundi, mercredi, jeudi, vendredi
15h30-18h30

Pour votre publicité, nous vous proposons

Pour 10 numéros (sans changement)

Pour 1 numéro

1/16 de page	Fr. 350.-	Fr. 40.-
1/8 de page	Fr. 500.-	Fr. 60.-
1/4 de page	Fr. 900.-	Fr. 100.-
1/2 page	Fr. 1700.-	Fr. 180.-

Qui cherche...trouve, troc, vente, achat, etc.»

Petite annonce express: 25 mots pour Fr. 20.-

Bandeau de 1^{re} page
10 numéros Fr. 1000.-

Insertion d'un papillon Fr. 150 .-

Pour tous renseignements 021 799 92 23 ou administration@grandvaux.ch

*Votre atout:
publicité de
proximité!*

En marge de la fusion

Toponymie inadéquate?

Voilà! En 2011, nous serons citoyens d'une seule nouvelle commune. Ainsi on ont décidé les corps électoraux de Cully, Epesses, Grandvaux, Riex et Villette.

Nos assemblées communales, avec une majorité qualifiée de citoyens, avaient choisi pour nom de la nouvelle commune BOURG-EN-LAVAU, délaissant ceux de Gourze ou de Cully-Lavaux et dédaignant nombre d'autres propositions.

Y aurait-il cependant à redire?

D'abord sur l'appellation de BOURG. La ville de Cully, à la rigueur, pourrait porter un tel nom. Mais, historiquement, seulement à partir de 1359, après que l'évêque Aymon de Cossonay a accordé à la localité un droit de marché et l'autorisation de s'entourer de murailles. Ce n'est qu'en 1538 que les Berinois institutionnalisèrent Cully en châtellenie distincte.

Même si BOURG convient éventuellement à Cully, ce n'est pas le cas des autres localités. Rappelons qu'un bourg (du germanique

Burg) s'accorde à une localité adossée à un château ou une forteresse et ceinte d'une muraille, voire de plusieurs murailles concentriques. Un bourg peut devenir une ville (voyez BOURG-EN-BRESSE). Mais où sont nos châteaux? Et où sont nos forteresses? Aucune de nos cinq localités de l'ancienne paroisse de Villette n'est un bourg. Ce ne sont que des villages, voire des hameaux. Elles n'ont que des caves, elles, plus ou moins fortifiées... Bien que nous puissions lire chaque jour Bourg, Vieux-Bourg sur les panneaux des cheminements piétonniers ou routiers, tant à Cully qu'à Villette. Le nom de BOURG-EN-LAVAU forcerait donc la toponymie classique.

Le 25 août 1011, le dernier roi de Bourgogne, Rodolphe III (970-1032) donne à l'évêque de Lausanne, Henri 1er de Bourgogne (895-919) le Comté de Vaud. Hughes de Bourgogne (1036-1037), fils de Rodolphe, succède à Henri 1er sur le siège épiscopal lausannois. En qualité de seigneur temporel, il

organise son comté et crée ou délimite les paroisses qui portent souvent le nom du patron de l'église paroissiale. Tel est le cas pour les Saint-Saphorin, Saint-Prex, Saint-Sulpice, phénomène qui se répète des milliers de fois dans toute l'Europe, de Saint-Malo à Saint-Petersbourg, de Saint-Gall à San Gimignano!

La paroisse de Villette (à l'époque entité autant politique que religieuse) n'a pas pris ou pas gardé le nom du patron de son église: SAINT-SERNIN (ou SAINT-SATURNIN), premier évêque de Toulouse, martyr en 250.

On aurait pu le choisir, s'évitant ainsi les craintes des collisions d'appellations vitivini-cales. Même s'il y a d'autres Saint-Sernin, dont sept en France, quatre avec un complément permettant de les différencier.

Nous aurions pu opter pour SAINT-SERNIN-EN-LAVAU.

Trop tard. Vox populi, vox Dei...

Communication de P. Margot, recueillie par GR Chappuis

Sur les armoiries de Bourg-en-Lavaux

Toujours selon une communication de P. Margot, recueillie par GR Chappuis, voici le texte qui nous a été transmis:

La récente décision de fusion évoquée ci-dessus n'empêchera pas les agglomérations principales de garder leurs armoiries et c'est heureux!

La nouvelle commune «fusionnée» devait logiquement adopter ses propres nouvelles armoiries. Avant la division de l'ancienne Paroisse de Villette, chaque localité avait ses propres armoiries qui sont devenues, en 1824, des armoiries communales. Il semble, par contre, que la Paroisse n'en ait pas eu.

Les armoiries des cinq communes sont toutes issues, pour leurs émaux (couleurs) de celles de l'évêché (et de la ville) de Lausanne: argent et gueules (blanc et rouge) avec un «meuble» argent (le globe crucifère). D'après des sceaux anciens (XVIIe aux archives communales) pour Riex et un sceau privé pour

Châtagny, il devait en être de même pour ces deux localités. On ne voit pas que le champ ait été coupé en deux zones. Cully et Villette sont coupés d'argent et de gueules (fond blanc et rouge par moitiés superposées. Riex et Epesses sont tranchés (coupés en diagonale) argent et gueules pour Epesses (le rouge en bas) et l'inverse pour Riex.

Sur trois armoiries on trouve la vigne comme meuble avec une ou des grappes sur fond coupé ou tranché. Pour Riex, un cep planté portant une grappe et deux feuilles. Pour Villette un cep arraché portant quatre grappes. Les deux meubles feuillés de sinople (vert).

En héraldique, il n'est pas usuel d'avoir un meuble partiellement de l'un en l'autre et partiellement « au naturel ». Le sinople de ces deux armoiries doit être un rajout et une interprétation fautive du XIXe.

Les trois sapins d'Epesses «au naturel» sont

par contre conformes aux règles héraldiques. Ces armes sont tardives (XIXe); ce sont des armes «parlantes». Les sapins (pesse en patois vaudois), picea en latin et épicéa en botanique) font allusion à la phonétique du nom de la localité.

Pour créer les armes de BOURG-EN-LAVAU, on aurait pu reprendre les émaux d'argent et gueules et les disposant autrement (par ex. taillés plutôt que tranchés) et pour rappeler les cinq communes, choisir comme meuble une grappe feuillée de deux feuilles d'or. Ceci parmi d'autres solutions... Car la solution actuelle n'est pas satisfaisante, ni pour la nouvelle commune, ni pour Riex. Est-ce trop tard pour étudier avec l'aide de spécialistes et choisir une solution plus convaincante? Car toute loi et tout règlement peuvent être repensés, retouchés, améliorés, privilège de notre démocratie.

Pierre Margot tient à disposition quelques compléments et dessins à l'intention des intéressés.

GR Chappuis

Berdoz SA



TELEPHONE – INFORMATIQUE
ECONOMIES D'ENERGIE

1091 Grandvaux – 021 799 91 91

Info@berdoz.com Certifications ISO 9001 et 14000



BRUNORI
Mario
et Fils

Gypserie
Peinture
Papiers peints
Façades

Chemin du Genevrey 13
1091 GRANDVAUX

Tél. + fax
021 799 26 06

Natel 079 210 81 54

Souvenirs, souvenirs...

...d'un élève du village

Grandvaux n'est pas raciste pour un sou dans les écoles. En effet, dans les années ayant précédé le dernier conflit mondial et au début de celui-ci, nous avons des enseignants de couleur! Géo-H. BLANC tenait l'école des Monts de Lavaux au Signal, alors que François ROUGE était au Village ainsi que Mlle E. ROTH pour la classe enfantine. Le président de la Commission scolaire, S. Léderrey, était un «NOIR» puisque libéral alors que le vice-président, O. Testuz était un «VERT» teinte d'alors d'un RADICAL.

MT

L'informateur en question ne précise pas si les élèves en voyait, ainsi, de toutes les couleurs ! (réd.)

Paru dans la Feuille d'Avis de Lausanne en septembre 1939.



Au marché

Légumes		Prix	
		de	à
All	kg.	—,70	1,50
Artichauts	pièce	—,25	—,50
Aubergines	pièce	—,25	—,30
Carottes	paquet	—,10	—,25
Céleri pommes	pièce	—,25	—,40
Choux-fleurs	pièce	—,20	1,20
Choux nouveaux	kg.	—,20	—,40
Choux-pommes	paquet	—,—	—,25
Choux rouges	kg.	—,25	—,40
Ciboulette	boîte	—,10	—,15
Courgettes	kg.	—,80	1,20
Concombres	pièce	—,30	—,50
Cornichons	kg.	1,40	1,60
Côtes de bettes	paquet	—,10	—,20
Cresson	boîte	—,15	—,20
Echalottes	kg.	1,—	1,20
Épinards	kg.	—,40	—,50
Haricots fins	kg.	1,—	1,30
Haricots	kg.	—,40	—,60
Laitues	pièce	—,25	—,30
Mais	l'épi	—,20	—,—
Navets	paquet	—,10	—,25
Oignons	kg.	—,30	—,50
Persil	boîte	—,10	—,15
Pommes de terre nouvelles	kg.	—,20	—,25
Poireau nouveau	paquet	—,40	—,60
Poivrons	kg.	—,80	1,25
Radis	paquet	—,10	—,15
Raves	kg.	—,15	—,20
Rhubarbe	paquet	—,10	—,15
Salade pommée	pièce	—,15	—,30
Tétragone	kg.	—,60	—,70
Tomates du pays	kg.	0,20	0,35

Fruits		Prix	
		de	à
Amandes	livre	1,20	1,30
Ananas	pièce	3,—	6,—
Arachides	kg.	—,60	1,—
Citrons	doux	—,60	1,20
Gingés	kg.	—,60	—,—
Figues	kg.	1,—	1,30
Framboises des bois	kg.	1,50	—,—
Noisettes cassées	kg.	2,50	3,—
Noix du pays	kg.	—,90	1,20
Noix de Grenoble	kg.	1,20	1,50
Noix de coco	pièce	—,50	—,70
Noix du Brésil	kg.	1,40	1,60
Oranges	kg.	—,85	1,—
Melon	pièce	—,50	1,—
Poires beurrées	kg.	—,40	—,60
Pommes	kg.	—,50	—,80
Pommes tombées	kg.	—,40	—,50
Pruneaux	kg.	—,40	—,60
Raisins	kg.	—,60	1,—

Une vie dans les arbres

En marge de l'article sur le martelage dans les Forêts de Grandvaux (p. 5), j'ai pensé intéressant de porter à votre connaissance cet article paru dans le journal français Le Sud-Ouest en juillet dernier.

«Il y a chez le chêne une aptitude au récit historique, alors que le pin mène un combat contemporain.

J'ai connu un bûcheron réputé pour n'avoir jamais touché un chêne par conviction religieuse. Le chêne en majesté conserve l'apparat de l'empereur, aujourd'hui inscrit à la Chambre de métiers où il mobilise l'ébéniste, le charpentier, le tonnelier, le parquetier, le vigneron, le fabricant de bouchons, le fumeur de poissons et le croque-mort.

Aussi actif dans les boiseries prestigieuses que dans les salles à manger de chefs de rayons performants, il signe des barriques de haute futaie et des feux très nobles. C'est une bibliothèque qui nous parle de Saint-Louis et de Robin des Bois, des secrets druidiques et des rébellions gauloises. C'est le gîte rural de l'écureuil gris, le resto rapide du geai, le bed and breakfast du blaireau et du hérisson. Aucun arbre ne symbolise mieux que lui la virilité, la force, l'endurance et le pays de l'homme, également appelé Périgord. Est-ce un hasard si les noces de chêne célèbrent les 80 ans de mariage? Le couple recouvert d'une petite laine, est poussé au pied en fauteuil, où il regarde tomber les glands, symboles de la vite active.

Alors que le pin est un soldat rustique, capable de s'adapter aux sols pauvres en acides, bien qu'il en bave. Ainsi est-il devenu le gardien des écarts, où l'homme et le corbeau se maintiennent. Le pin purificateur et transpirant, doué pour pomper le CO2 et rejeter l'oxygène, a redonné sa dignité aux Landes, jadis résumées à une zone de demi-sauvages sur échasses errant dans le désert. Il

Poissons		Prix	
		de	à
Bondelle	livre	1,50	—,—
Brochet	kg.	3,60	—,—
Colin	kg.	3,50	3,80
Filet dans	kg.	2,50	2,80
Filet de perche	100 gr.	—,—	—,50
Pera du Léman	kg.	3,50	4,—
Ombre chevalier	kg.	4,50	5,—
Perche (petite)	kg.	1,80	2,—
Saumon	kg.	6,80	8,50
Sole	kg.	4,50	5,—
Sole, filet	kg.	—,—	10,—
Traite vivante	kg.	—,—	3,—
Traite du lac	kg.	—,—	6,80

Comestibles		Prix	
		de	à
Canards nantais	kg.	4,30	4,80
Escargots	dozaine	1,—	—,—
Lapins du pays	kg.	2,80	3,—
Pintadons	kg.	5,80	6,—
Pigeon étranger	pièce	3,—	2,40
Poises	kg.	3,20	—,—
Poulets de Bresse	kg.	4,20	4,80
Œufs	dozaine	—,—	—,—
Œufs frais du pays		2,20	2,30
Œufs frais étrangers		1,50	1,80

Champignons		Prix	
		de	à
Bolets éduils		3,—	3,50
Chanterelles		2,—	et 2,50
Pieds de mouton		2,—	—,—

a également amené un peu de monnaie aux foyers démunis. Le pin et le chêne associés ne désignent rien d'autre qu'un pays de conquêtes, doué pour le combat et les récits épiques. c.seguin@sudouest.com»

A relever que la violente tempête qui s'abattait sur Les Landes le 24 janvier 2009 détruisit de nombreux bâtiments, entreprises et habitations et abattait au sol environ 40 millions de mètres cubes de bois de pin maritime.

JPG

Feuille d'Avis de Lausanne de mai 1943.



Perret-Radio GRANDVAUX

36 modèles différents, de tous les prix.

PHILIPS neufs, dep fr. 208.50 ou fr. 10.- par mois.

Remises après fr. 10.-
Démonstrations à domicile

Ecrivez au concessionnaire officiel : 50-2

PERRET - RADIO GRANDVAUX

Personnel demandé pour l'attache de la vigne

La main-d'œuvre savoyarde utilisée précédemment pour les effeuilles ne pourra pas se rendre en Suisse cette année.

Dans ces conditions, le Département sousigné fait appel aux personnes des deux sexes qui seraient en mesure d'assurer leur collaboration aux travaux d'attache de la vigne pour une durée de 3 semaines, dès fin mai.

Prière de s'annoncer immédiatement à l'Office cantonal du travail, Caroline 7 bis, par écrit, par téléphone (N° 3 52 31) ou en se présentant au dit office. P419-A-22E

Conditions générales :

Durée du travail : 3 semaines environ ; 10 à 12 heures par jour ouvrable.

Salaire : Fr. 0.75 par heure de travail effectif, plus nourriture et logement.

Les dimanches et les jours de pluie, nourriture et logement, mais pas de rémunération.

Transport : Pour l'aller, bon de transport demi-tarif. L'autre moitié et la totalité des frais de voyage pour le retour sont à la charge des viticulteurs.

Pour les jeunes filles de 16 à 20 ans, astreintes à un stage agricole de 3 ou 4 semaines, la période d'occupation pour l'attache de la vigne est assimilée au stage agricole.

Lausanne, le 25 mai 1943.

DÉPARTEMENT DE L'AGRICULTURE, DE L'INDUSTRIE ET DU COMMERCE
Office cantonal du travail.